

观察标本 2头有翅孤雌蚜, 1962-IX-30, 北京, No.1062, 寄主: 刺榆 *Hemiptelea davidii*, 张广学采; 4头有翅孤雌蚜, 1984-VI-28, 辽宁(本溪市), No.Y4973, 寄主: 刺榆, 张广学和刘丽娟采; 2头有翅孤雌蚜, 1984-VI-24, 辽宁(丹东市), No.Y4920, 寄主: 刺榆, 张广学和刘丽娟采; 6头有翅孤雌蚜, 1981-VI-6, 辽宁(沈阳市), No.Y2247, 寄主: 刺榆, 徐公天采; 3头有翅孤雌蚜, 1975-V-22, 浙江(杭州市), No.5782, 寄主: 刺榆, 钟铁森采。

分布 北京、辽宁(本溪、沈阳、丹东)、浙江(杭州); 朝鲜半岛。

生物学 本种在叶反面分散为害, 在背风处发生较多, 遇惊扰飞走。在北京10月中旬发生雌性蚜, 在刺榆枝条上产卵越冬。

28. 翅斑蚜属 *Pterocallis* Passerini, 1860

Pterocallis Passerini, 1860: 28. **Type species:** *Aphis alni* Fabricius, 1781; by original designated.

Subcallipterus Mordvilko, 1908: 377. **Type species:** *Aphis alni* Fabricius, 1781; by original designated.

Pterocallis Passerini: Richards, 1965: 71; Stroyan, 1977: 72; Heie, 1982: 57; Ghosh *et* Quednau, 1990: 174.

属征 中额不隆, 头顶光滑。触角6节, 等长或短于体长; 次生感觉圈圆形或近圆形, 仅分布在有翅孤雌蚜触角节III; 原生感觉圈有睫; 触角末节鞭部为该节基部0.3—0.9倍; 触角毛短而尖锐。喙端很少达中足基节, 节IV+V短于后足跗节II, 有2—6根次生毛。腹部淡色, 通常无中瘤, 但在有翅孤雌蚜腹部背片I—IV有时有扁平或不甚明显的中瘤, 单一或成对, 有翅孤雌蚜腹部背片I—IV或II—IV通常有1对较低的缘瘤, 各缘瘤有2或3根毛。无翅孤雌蚜体背毛长, 具有扩展的或头状的端部, 而且毛体上有小刺分布; 有翅孤雌蚜体背毛短而尖, 少数中毛较长; 背片VIII有毛3—7根。腹管短, 截断状, 无缘突。尾片明显瘤状。尾板分裂为两片。有翅孤雌蚜前足基节稍膨大。跗节I有5—7根腹毛和1—2根背毛。爪间毛扁平。前翅径分脉有痕迹或消失, 中脉和肘脉在基部常有小翅县; 肘脉2常有深色翅县。后翅2斜脉。

胚胎 体背毛长头状, 侧毛缺; 中毛长度不一, 非平行排列。腹管可见。

生物学 寄主植物为榛属 *Corylus* 和桤木属 *Alnus* 植物。

分布 该属蚜虫主要分布在全北区, 如中国、日本、中东、欧洲及北美和东洋区。世界已知10种, 中国分布1种。

(55) 山翅斑蚜 *Pterocallis montanus* (Higuchi, 1972) (图146)

Myzocallis montana Higuchi, 1972: 27; Zhang *et* Zhang, 1994: 476.

Pterocallis montanus (Higuchi): Remaudière *et* Remaudière, 1997: 222.

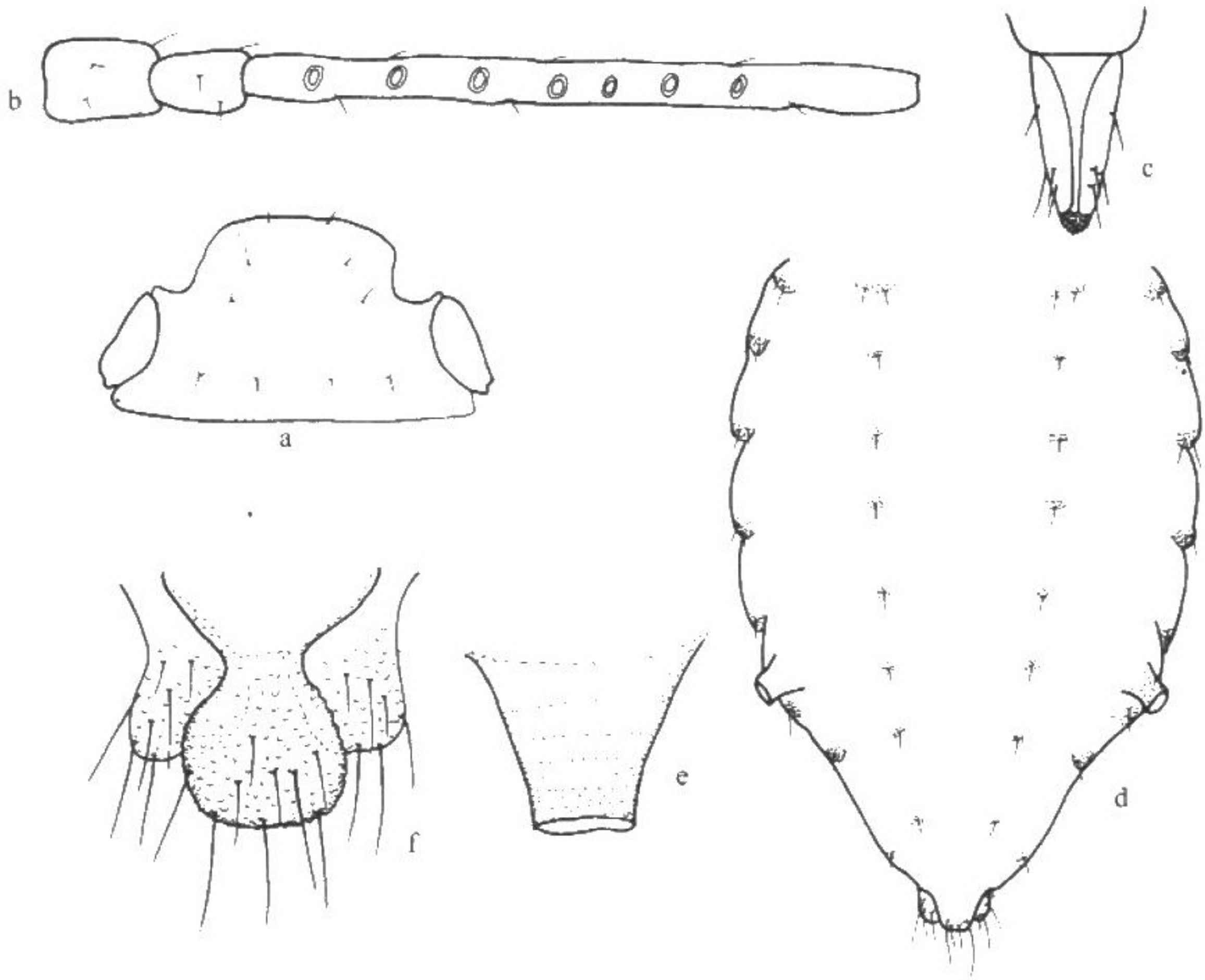


图 146 山翅斑蚜 *Pterocallis montanus* (Higuchi)

有翅孤雌蚜 (alate viviparous female)

a. 头部背面观 (dorsal view of head); b. 触角节 I—III (antennal segments I—III); c. 喙节 IV + V (ultimate rostral segment); d. 腹部背面观 (dorsal view of abdomen); e. 腹管 (siphunculus); f. 尾片和尾板 (cauda and anal plate)。

特征记述

有翅孤雌蚜 体椭圆形，体长 1.83mm，体宽 0.74mm。活体淡黄色，玻片标本淡色，触角节 III—V 顶端、前足胫节端部及跗节褐色至黑色，其余均淡色。体背毛短，尖锐。头顶毛 1 对，头部背面毛 4 对；前胸背板无前侧毛，有 1 对前中毛和 2 对后背毛；腹部背片 I—VII 毛少，各中毛 1 对，缘毛 1—2 对。触角 6 节（观察标本的节 VI 断失），节 III 长 0.35mm，节 I—V 长度比例：15:12:100:65:56；触角毛短尖，节 III 毛长为该节最宽直径之半。触角节 III 有 7 个次生感觉圈，分布于全节。喙端达前、中足基节之间，节 IV + V 长 0.09mm，为基宽 2.25 倍；有次生毛 2 根。前翅径分脉消失，肘脉 2 基部有翅鬃。跗节 I 有 5 根腹毛和 2 根背毛。腹管截断状，无缘突，长 0.05mm，为基宽 0.77 倍，为尾片 0.56 倍。尾片典型瘤状，长 0.09mm，有毛 9 根。尾板分裂为双叶状，各有毛 12 根。

观察标本 1头有翅孤雌蚜, 1984-VI-15, 辽宁(沈阳市棋盘山), No. Y4890, 寄主: 榛树, 张广学、何富刚和刘丽娟采。

分布 辽宁(沈阳); 日本。

生物学 中国记载寄主植物为榛树, 日本记载为日本榛。在寄主植物叶片上为害。

29. 直斑蚜属 *Recticallis* Matsumura, 1919

Recticallis Matsumura, 1919: 105. **Type species:** *Recticallis alnijaponicae* Matsumura, 1919: 105; by original designated.

Recticallis Matsumura: Takahashi, 1965: 56; Hille Ris Lambers, 1965: 194; Higuchi, 1972: 31.

Pterocallis (*Recticallis*): Tao, 1990: 150.

属征 有翅孤雌蚜复眼有眼瘤。触角6节, 节VI鞭部为该节基部0.8—1.2倍。喙节IV+V端部有次生毛2—16根。腹部背片具不成对的中瘤, 背片VIII有毛6根。前足基节膨大。跗节I有背毛2根, 腹毛5—7根, 爪间毛扁平。腹管截断状, 无缘突。尾片瘤状。尾板分裂为两片。生殖突1或2个。

胚胎 背毛长, 头状。背中毛长度不等, 非平行排列, 侧毛消失, 腹管可见。

生物学 主要取食桦木科 Betulaceae 桤木属 *Alnus* spp. 植物。

分布 世界已知2种, 分布在中国和日本。

种检索表

(有翅孤雌蚜)

前胸背板有一个突起; 前翅翅脉间有褐色条带…………… 赤杨直斑蚜 *R. alnijaponicae*

前胸背板无任何突起; 前翅翅脉间无褐色条带…………… 拟桤直斑蚜 *R. pseudoalni*

(56) 赤杨直斑蚜 *Recticallis alnijaponicae* Matsumura, 1919 (图 147)

Recticallis alnijaponicae Matsumura, 1919: 106.

Agrioaphis moriokae Shinji, 1935: 282; Shinji, 1941: 364.

Tuberculoides nigrostriata Shinji, 1941: 383. Synonymized by Quednau, 1997 in Remaudière *et* Remaudière, 1997: 223.

Recticallis alnijaponicae Matsumura: Higuchi, 1972: 32; Tao, 1990: 150.

特征记述

有翅孤雌蚜 体椭圆形, 体长1.77mm, 体宽0.82mm。玻片标本头部、胸部深色, 腹部淡色, 背瘤褐色; 触角节I、II端半部、节III基部膨大部分及端部、节IV—VI各端部1/4黑色, 其余淡色; 喙淡色, 径端黑色; 足深色, 腹管、尾片及尾板灰色, 生殖板